

RALF TURTSCHI

# ZEICHEN SETZEN!

Satz-, Begriffs- und Sonderzeichen richtig einsetzen



**2014/1**

Ausgabe für Deutschland  
und Österreich

Eigenverlag

m<sup>2</sup>

---

## »Zeichen setzen!« kurz erklärt

»Zeichen setzen!« vermittelt auf anschauliche Weise, wie Satz-, Begriffs- und Hilfszeichen richtig geschrieben werden. Das Buch geht dabei bis ins Detail und zeigt auf, wie mans richtig macht und was unleserlich oder gar falsch ist. Wissen Sie zum Beispiel, welche der nachfolgenden Möglichkeiten richtig sind?

€ 10.000.–

€ 10'000.–

10 000 €

€ 10'000.–

Bei Datumsangaben gibt es einige Möglichkeiten, nicht alle sind richtig; zum Beispiel:

Mo.-Do., 6.-9.1.14

Mo bis Do, 6. bis 9. Jan. 2014

Mo-Do, 06.-09.01.2014

Im Buch »Zeichen setzen!« erfahren Sie alles, was Sie für Ihren Berufsalltag brauchen und bisher noch nirgends gefunden haben. »Zeichen setzen!« ist ein Nachschlagewerk, das Sie vermutlich immer griffbereit haben möchten.

Die Buchversion ist über den Webshop [www.zeichen-setzen.ch](http://www.zeichen-setzen.ch) lieferbar. Es gibt zwei Sprachversionen, eine für Deutschland und Österreich und eine weitere für die Schweiz.



[www.zeichen-setzen.ch](http://www.zeichen-setzen.ch)

## »Zeichen setzen!« als Gratis-App

»Zeichen setzen!« gibt es auch als Gratis-App für iPhone 4 und 5. Ergänzend zum Druckprodukt veranschaulicht sie den Inhalt des Buches in Kurzform, unterstützt mit einem Quiz das Lernen der Mikrotypografie und zeigt mit Fotos von real existierenden Beispielen, wie es nicht gemacht werden sollte. Dabei nutzt die App die Vorteile ihres Mediums: Benutzerinnen und Benutzer können direkt in der App eigene Fotos von Beispielen im Alltag hochladen und bestimmen so den Inhalt in kommenden Versionen.



Apple App Store:  
»Zeichen setzen«



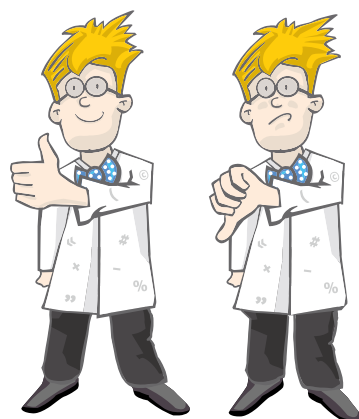
Google Play:  
»Zeichen setzen«



### Dr. Pingelig

Sie kennen Dr. Pingelig noch nicht? Pingelig treibt sein Unwesen auf Facebook, YouTube und Co. Dr. Pingelig bewertet gute und schlechte Beispiele in der App. Teilen Sie Pingelig Ihre Probleme rund um die Zeichensetzung mit, er wird sich liebevoll und rührend damit befassen. Mit ein bisschen Glück wird ihr Problem mit der Zeichensetzung in der App veröffentlicht.

[pingelig@zeichen-setzen.ch](mailto:pingelig@zeichen-setzen.ch)



[www.facebook.com/Dr.Pingelig](http://www.facebook.com/Dr.Pingelig)

---

# Inhaltsverzeichnis der Vollversion)

<b>Kapitel 1 // Einführung</b>	<b>11</b>
Das Schriftsystem	12
Die Zeichen im Schriftsystem	14
Schriftstile	20
<b>Kapitel 2 // Zeichen setzen</b>	<b>23</b>
	24
	29
» « «  » Anführungszeichen, Schlusszeichen, Guillemets, Gänsefüßchen	30
'  ' Apostroph, Auslassungszeichen, Hochkomma	44
... Auslassungspunkte	48
& Et-Zeichen	52
/ Schrägstrich	54
+ – Pluszeichen, Minuszeichen	60
× Malzeichen, Multiplikationszeichen	62
% ‰ Prozentzeichen, Promillezeichen	64
- Bindestrich, Divis	66
– Halbgeviertstrich, Gedankenstrich	76
— Geviertstrich	84
" ' Zollzeichen, Sekundenzeichen, Minutenzeichen	86
° Gradzeichen	88
* Sternchen, Fußnotenzeichen	92
† Kreuz	96
§ Paragrafenzeichen	97
@ At-Zeichen	98
™ Trademark	102
® Registered Trademark	103
© Copyright	104
() Runde Klammern	106
[] Eckige Klammern	108
{ } Geschweifte, geschwungene Klammern	109
Senkrechter Strich	110
▪ Mittelstehender Punkt, Multiplikationspunkt	111
, Komma	112

---

.	Punkt	114
:	Doppelpunkt, Geteiltzeichen	116
;	Strichpunkt, Semikolon	122
?	Fragezeichen	124
!	Ausrufezeichen	126

### **Kapitel 3 // Praktische Anwendung** **129**

Typografische Auszeichnungen	130
Zahlen	134
Daten und Zeiten	144
Zahlen und Buchstaben kombinieren	153
Ziffern und OpenType Features	154
Hoch- und tiefgestellte Ziffern	160
Bruchziffern	162
Ligaturen	166
Aufzählungen	168
Marken und Schreibweise	170
Maßeinheiten und Währungen	172
Abkürzungen	176
Verpackungsangaben und Kochrezepte	180
Wohnungen und Immobilien	182
Stellenmarkt	188

### **Kapitel 4 // Fremdsprachen** **193**

Englisch	194
Französisch	196
Italienisch	202

### **Kapitel 5 // Technik** **207**

Tastaturbelegungen	208
Unicode	216
Zeichen heißen Glyphen	224
Fonttechnologie	225
OpenType Features	234
Neue Schrift installieren	238



# Apostroph Auslassungszeichen Hochkomma

D-Tastatur	'
U+2019	
Alt+146	
Apple	⌘+~+#

## APOSTROPHE

### ANWENDUNG

Wohl kein anderes Zeichen macht so viel Mühe in der Anwendung, sowohl grammatikalisch als auch von der Form her gesehen.

Der Apostroph ist ein Satzzeichen, das als Ersatzzeichen eingesetzt wird, wenn in einem Wort ein oder mehrere Buchstaben ausfallen. Bei der Verschmelzung eines Wortes mit der Kurzform des Pronomens »es« kann auf den Apostroph verzichtet werden, er ist aber nicht falsch.

Hast dus (du es) begriffen?      Hast du's begriffen?

Wer wars?      Wer war's?

Wenns halt so ist.      Wenn's halt so ist.

Man setzt einen Apostroph bei hochsprachlich unüblichen Kurzformen, wie zum Beispiel bei der Wiedergabe gesprochener Sprache.

's kommt schon gut!

Das ist 'ne Superidee!

In dichterischer Sprache kann der Apostroph für ein weggelassenes unbetontes e oder i stehen. Er sollte hier jedoch sparsam, zum Beispiel zur Vermeidung von Missverständnissen, gesetzt werden.

in diesen heil'gen Hallen      oder ...heilgen Hallen

Das Wasser rauscht' (= rauschte), das Wasser schwoll.

Der Apostroph steht bei Auslassungen im Wortinneren.

Ku'damm (für Kurfürstendamm)

Lu'hafen (für Ludwigshafen)

---

Bei einer Verschmelzung von Präposition und Artikel setzt man keinen Apostroph.

ans (an das) aufs (auf das) ins durchs fürs hinters übers  
unters vors hinterm überm am beim

Bei mit r beginnenden Kürzungen, die von Wörtern wie herein, herauf usw. herrühren, wird kein Apostroph gesetzt.

Bitte: runter vom Sofa. Bitte reich das Salz rüber.

Bei Nomen, die vom mundartlichen Gebrauch herrühren, wird kein Apostroph gesetzt.

Dirndl Brettljause Würstl Brezn

Der Apostroph steht zur Kennzeichnung des Genitivs bei **Eigennamen**, die auf -s, -ss, -ß, -tz, -z, -x, -ce oder ähnlich enden und wenn kein Artikel oder ein anderes fallanzeigendes Wort vorangeht.

Franziskus' Begrüßungsansprache

Stanislas' Majorsieg aber der Majorsieg des Stanislas

Linz' Brauchtum

Stress' Sängerdebüt

Bei **Eigennamen**, die nicht auf -s, -ss, -ß, -tz, -z, -x, -ce oder ähnlich enden, ist es falsch, den Apostroph zu verwenden, um den Genitiv anzuzeigen.

Mayas Bücherladen

Hugos ausschweifende Monologe

Betty Bossis Küche

In **Firmen- oder Markennamen** wird der Apostroph vor dem Genitiv-s toleriert.

Andrea's Wineloft GmbH Anna's Best Simon's Bistro

Bei Fremdwörtern, die im Nominativ auf eine unbetonte Silbe mit einem s-Laut ausgehen, wird das Genitiv-s nicht angefügt. Sie haben auch keinen Apostroph, der Genitiv ist also endungslos.

des Chaos des Typhus des Radius des Präsens

des Journalismus Odysseus Irrfahrten

---

Kein Apostroph steht bei der Mehrzahlform von Abkürzungen. Im Prinzip haben Abkürzungen auch kein Mehrzahl-s; es kann jedoch bei weiblichen Abkürzungen gesetzt werden, um Singular und Plural zu unterscheiden. Meistens geht der Plural jedoch aus dem Kontext hervor, sodass auf das Mehrzahl-s in den meisten Fällen verzichtet werden kann.

die NGO~~s~~ die NGOs die erwähnten NGO

die DVD~~s~~ die DVDs die neuen DVD

Die AG haben steuerliche Vorteile. Die AG~~s~~ haben ...

Geben Sie mir bitte Ihre ID. Geben Sie mir bitte Ihre IDs.

Singular

Plural

Optional kann der Apostroph zur Verdeutlichung der Grundform eines Eigennamens eingesetzt werden. Hier nicht als Auslassungszeichen, sondern zur Betonung.

die Gauß'sche Normalverteilung

Parkinson'sche Krankheit

Bei klaren Wendungen oder Imperativen steht kein Apostroph.

Wechsle dein nasses T-Shirt!

Lass wieder mal von dir hören!

Diese SMS-Flut find ich echt öd.

Ich komm grad rüber.

Kein Apostroph steht für die Gliederung von Zahlen oder die Abkürzung von Jahreszahlen. → **Gliederung von Zahlen**

rund 200'000 Euro Vermögen

Tel. +49 83 75'34'90

die '90er-Jahre '13 war ein gutes Jahr

Im Englischen (oder Französischen) wird der Apostroph wie im Deutschen zur Anzeige eines ausgelassenen Buchstabens oder für Besitzverhältnisse verwendet. → **Fremdsprachen**

C'est l'heure The late '70s O'Brian's Bookstore

McDonald's Christies's Rock'n'roll



## AUSSEHEN

Der Apostroph wird auch als Hochkomma bezeichnet, dies als Eselsbrücke für das richtige Aussehen. Der Apostroph ist das Zeichen, das am häufigsten falsch konvertiert und eingesetzt wird, vor allem auch in digitalen Medien. Da die Schriftdesigner ihre Zeichen frei gestalten können, ist rein von der Form her nicht immer klar, ob es sich um einen Apostroph oder ein ähnliches Zeichen handelt.

Im Folgenden ist eine Reihe von Apostrophen aus unterschiedlichen Schrifttypen abgebildet, sie sind alle 60 Punkt groß.



Es sind grundsätzlich zwei Grundformen im Spiel, das besagte Hochkomma in der Form einer 9 und die abstrahierte Form, die sich von oben nach unten verjüngt und von oben rechts nach unten links geneigt ist.



Es gibt nun alle möglichen Strichlein, die unbedacht und fälschlicherweise als Apostroph missbraucht werden.

~~Max` Maus~~  
~~Max' Maus~~  
~~Max` Maus~~  
~~Max' Maus~~

~~Gauß`sche Kurve~~  
~~Gauß'sche Kurve~~  
~~Gauß´sche Kurve~~  
~~Gauß‘sche Kurve~~



## Et-Zeichen

AMPERSAND

D-Tastatur &

U+0026

⇧+6

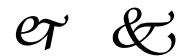
⇧+6

### ANWENDUNG

Das Et-Zeichen wird auch mit Kaufmanns-Und oder Firmen-Und bezeichnet. Es wird als Ersatz für das Wort »und« verwendet (lat.: et). Das Et-Zeichen wird im Deutschen nur im Zusammenhang mit Firmen- oder Markenbezeichnungen verwendet. Sonst wird das Wort »und« ausgeschrieben oder, jedoch unschön, mit »u.« abgekürzt. Das Et-Zeichen ist eine Ligatur, diese Buchstabenverbindung von E und T stammt vom früheren Schreiben mit der Feder.



Entwicklung vom 2. bis zum 9. Jahrhundert (Wikipedia)



Et-Zeichen aus Wingdings

Vor und nach dem Et-Zeichen steht ein geschützter Leerraum, wenn eine Trennung des ganzen Begriffs vermieden werden soll. Bei Kupplungen werden einzelne Buchstaben ohne Abstand an das Et-Zeichen gesetzt. In umgangssprachlichen Wendungen sollte das Et-Zeichen nicht verwendet werden.

Mix & Match Miles & More

C & A M & Ms H & M H&M-Filiale

B & B Bed & Breakfast B&B-Unterkünfte

Bill & Melinda Gates Stiftung

Copy & Paste Hinz & Kunz Krethi & Plethi

Das Et-Zeichen wird heute auch grafisch eingesetzt, zum Beispiel in Zeitungen und Magazinen als Rubrikttitel. Hier bildet es zusammen mit den Wörtern eine visuelle Marke. Solche Anwendungen bewegen sich auf einem Grat zwischen freier visueller Interpretation im Sinne eines Logos und Grammatik mit Regeln.

ZÜRICH  
REGION &

Wine & Dine

SMS & WIN

---

Außerhalb einer solchen Markenführung sollte das Et-Zeichen als »und«  
ausgeschrieben werden.

Bernd und Sylvie heiraten    Bernd & Sylvie heiraten

Grüße von Pascal und Leo    Grüße von Pascal u. Leo

Gold- und Silberankauf    Gold- & Silberankauf

---

## TYPOGRAFISCHE DETAILS

Das Et-Zeichen ersetzt das Wort »und« – es erhält den gleichen Status, was die Abstände betrifft. Vor und nach dem Et-Zeichen wird ein (geschützter) Leerraum benützt.

Fichtenhagen & Li Rechtsanwälte

Fichtenhagen & Li Rechtsanwälte

In einer Verbindung mit dem Et-Zeichen steht dieses durch das Trennprogramm bedingt entweder auf der oberen oder unteren Zeile. Dies kann durch entsprechende geschützte Leerräume beeinflusst werden.

Es gelang den Ordnungskräften von Adam &  
Company nicht, die Chaoten zu beruhigen.

Es gelang den Ordnungskräften von Adam  
& Company nicht, die Chaoten zu beruhigen.

---

## AUSSEHEN

Das Et-Zeichen ist für Designer anspruchsvoll, weil es aus einer komplexen Figur besteht. Bei der Variationsbreite muss allerdings darauf geachtet werden, dass das Zeichen erkennbar bleibt. Vor allem in nicht lateinischen Sprachräumen kann eventuell ein seltsam anmutendes Et-Zeichen auf einer Visitenkarte zu Irritationen führen.

OCR-A

Rotis

Cast

Museo

Calibri

Zapfino Three

Courier

Cooper Black



# Malzeichen Multiplikationszeichen

D-Tastatur [x](#)

U+00D7

Alt + 0215

Nicht als Kürzel verfügbar

MULTIPLICATION SIGN

## ANWENDUNG

Das Malzeichen ist ein mathematisches Zeichen für die Multiplikation. Es besteht aus einem Kreuz, welches mittig auf die Zahlen ausgerichtet ist. Die Schenkel des Kreuzes sind rechtwinklig ausgerichtet. Nicht alle Schriften besitzen im Font selbst ein Malzeichen. In einem solchen Fall wird es aus der Sonderzeichentabelle eingefügt.

Weil das korrekte Malzeichen auf der Tastatur nicht zu finden ist, werden auch der mittelstehende Punkt (·) oder das Sternchen (\*) dafür »missbraucht«. In einfachen Dokumenten der Textverarbeitung wie Lieferscheinen kann zur Not auch der Buchstabe x gesetzt werden.

Das Malzeichen steht als Kürzel für das Wort »mal«.

4×4-Antrieb Riesling × Sylvaner

Bei Ausdrücken, bei denen die Faktoren nicht Zahlen, sondern Wörter sind, steht das Malzeichen.

Ertrag = Kapital × Zinssatz

Das Malzeichen wird bei Maßeinheiten eingesetzt, um Länge, Breite und Höhe anzugeben. In einer Wendung soll nicht die ausgeschriebene Variante »mal« mit dem Kürzel einer Maßeinheit kombiniert werden.

20 × 20 m 20 mal 20 Meter ~~20 mal 20 m~~

18,5 × 5 × 13,2 mm L × B × H

Im Sinn von »-fach« oder »-mal«: Das Malzeichen steht ohne Abstand nach der Zahl. Hier ist die Kombination des Malzeichens mit einer ausgeschriebenen Zahl nicht statthaft.

10× Zoom 10-fach-Zoom 10-mal größer

7× Übernachtung DZ/HP besser 7 Übernachtungen DZ/HP

10×2 Tickets zu gewinnen! ~~10× zwei Tickets~~

2–3× pro Woche 2- bis 3-mal pro Woche ~~2- bis 3×/Woche~~

---

## TYPOGRAFISCHE DETAILS

Das Malzeichen wird mit einem kleinen Abstand (Achtelgeviert) gesetzt. Im Office-Bereich wird ein geschützter Leerraum eingefügt.

Typografie: mit Achtelgeviert

40x70mm

Office-Bereich: mit geschütztem Leerraum

40x70mm

Bei festen Wendungen wird kein Abstand gesetzt.

4x4-Drive Das kleine 1x1 des guten Benehmens

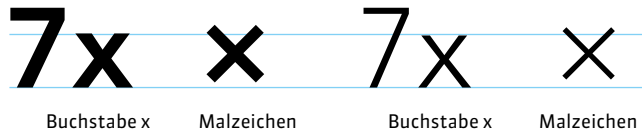
Die »Ersatzzeichen« x, · oder \* sind im laufenden Text falsch, · und \* dürfen nur bei mathematischem Satz verwendet werden.

Bildung ~~x~~ Fleiß = Erfolg Kreditkartenformat 86 ~~54~~ mm

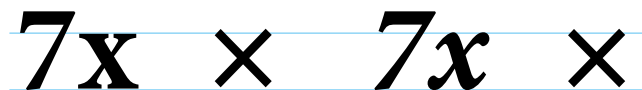
---

## AUSSEHEN

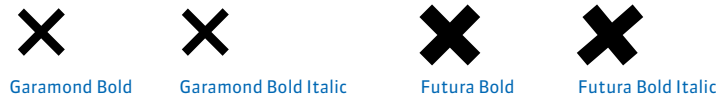
Das Malzeichen soll sich im laufenden Text integrieren, das heißt, es muss etwa die gleiche Stärke aufweisen wie die Schrift. Das Malzeichen sieht anders aus als der Buchstabe x, die Grundform ist quadratisch. Zudem steht es meistens nicht auf der Schriftlinie, es liegt etwas höher.



Bei Serifenschriften und kursiven Schriftschnitten wird der Unterschied vom Malzeichen zum Buchstaben x deutlich.



In manchen Schriften (links) bleibt das Malzeichen überall gerade stehend. Bei anderen (rechts) gibt es eine schräg gestellte Zeichenvariante.



Wenn in einer Schrift kein Malzeichen vorhanden ist, dann wähle man es aus der Sonderzeichentabelle. Jenes wird nicht die gleiche Strichstärke aufweisen.

**4x4**

Malzeichen aus der Schrift

**4x4**

Malzeichen aus Sonderzeichen

**Datum  
mit Tag  
und Monat**

Bevor man sich aufs Glatteis begibt, soll man sich fragen, ob eine abgekürzte Schreibweise überhaupt nötig ist. Schräg- oder Bis-Strich können vielfach durch »und« ersetzt werden.

12. und 13. August: Tag der offenen Tür

12./13. August: Tag der offenen Tür

12.–21. August: Betriebsferien

12. bis 21. August: Betriebsferien

Nicht richtig sind hingegen folgende Wendungen.

~~12. & 13. August: Tag der offenen Tür~~

~~12. + 13. August: Tag der offenen Tür~~

Der Bis-Strich darf in einer Wendung, die »von ... bis« enthält, nicht »bis« ersetzen. Er darf auch ohne »von« nicht zwischen Daten stehen, wenn diese ausgeschrieben sind.

~~vom 31.7. – 4.8.~~

31.7. | – | 4.8.

vom 31.7. bis 4.8.

~~4. Dezember 1934 – 3. März 2013~~

4. | Dezember 1934 bis 3. | März 2013

4. | 12. | 1934 | – | 3. | 3. 2013

Bei mit Ziffern dargestellten Daten steht vor und nach dem Bis-Strich ein geschützter Leerraum, wenn das Datum mit Leerräumen gesetzt wird. Diese sollten auch geschützt sein. Wenn das Datum ohne Leerräume gesetzt wird, hat es auch beim Bis-Strich keine.

Typografie: mit Achtelgeviert zwischen Tag, Monat und Jahr und geschützten Leerräumen beim Bis-Strich

Office-Bereich: überall mit geschützten Leerräumen

31.7. | – | 4.8. | 2013

31.7. | – | 4.8. | 2013

überall ohne Abstand

überall ohne Abstand

31.7.–4.8.2013

31.7.–4.8.2013

---

Vor allem auf Plakaten oder überall dort, wo Hochwertigkeit angestrebt wird, soll mit guter Typografie das schnelle Erfassen gefördert werden. Optisch regelmäßige Wortzwischenräume helfen, im Datum ein schönes Satzbild zu erzeugen. Nach dem Abkürzungspunkt wird in der Typografie ein verkleinerter Wortabstand (Achtelgeviert) eingesetzt.

## 1. April bis 30. Juni 2015

Mit Ziffern dargestellte Daten können in der Typografie ebenfalls optimiert werden. Solche Daten können mit oder ohne Zwischenräume gesetzt werden. Die Lösung mit kleinen Abständen (Achtelgeviert) ist am besten leserlich.

1.4.–30.6.2015

Typografie: mit Achtelgeviert  
und geschütztem Leerraum  
beim Bis-Strich

1.4.–30.6.2015

Office-Bereich: ohne Leerraum

Die Tage in Daten werden nicht ausgeschrieben. *Erster bis zehnter August* ist falsch. Daten sollen schnell erfasst werden. Deshalb ist es nicht ganz nachvollziehbar, warum einstellige Ziffern von Tagen und Monaten oft mit vorstehenden Nullen angereichert werden, die nichts zählen, aber das schnelle Erfassen behindern. Auch wenn diese Darstellung einer Norm oder Usanz entspricht: Es macht die Zahl deswegen nicht besser leserlich. Ich schlage vor, dies zu ignorieren und die Leserlichkeit mehr zu gewichten.

ISO-Norm mit Jahr/Monat/Tag      2015-05-09

Bei IT-Eingabefeldern TT,MM,JJJJ      09-05-2015

~~01.04.2015–30.06.2015~~

Noch etwas eigenartiger mutet die Kombination von überzähligen Nullen mit Monatsnamen an. Wird der Monat ausgeschrieben, darf zudem die Jahreszahl nicht abgekürzt werden.

~~03. September bis 09. Oktober 15~~

~~03. Sept. bis 09. Okt. 15~~

3. September bis 9. Oktober 2015

3. Sept. bis 9. Okt. 2015

Datum mit Schrägstrich

Wenn es sich um zwei aufeinanderfolgende Tage handelt, kann der Schrägstrich verwendet werden. Bei einem längeren Zeitraum ist der Schrägstrich durch den Bis-Strich zu ersetzen.

1./2. Januar

7.-9.1. und 15./16.2.

7.-9.1. und 15./16.2.

Vor und nach dem Schrägstrich steht kein Wortzwischenraum, auch wenn Tag und Monat mit geschütztem Leerraum (oder Achtelgeviert) getrennt werden.

Datum mit weiteren Zeichen

In auffälligen Gestaltungen kann der Schrägstrich auch durch andere Zeichen wie den senkrechten Strich ersetzt werden.

25.|26. Dezember

Vor und nach dem senkrechten Strich steht ein Achtelgeviert oder ein geschützter Leerraum.

Im grafischen Bereich bestehen einige Freiräume, wie Daten dargestellt werden können. Hier orientiert man sich weniger an konventionellen Schreibweisen oder gar an Leserlichkeit, sondern an grafischen Effekten.



Datum mit Wochentag

Die Wochentage werden entweder ausgeschrieben oder mit den ersten beiden Buchstaben abgekürzt. Je nach Situation kann (muss aber nicht) ein Abkürzungspunkt gesetzt werden. Zur Vermeidung einer Punkt- und Kommaanhäufung soll in der Kombination mit einem Datum auf den Punkt verzichtet werden.

Mo. Di. Mi. Do. Fr. Sa. So.

Mo, 23.00 Uhr Mo, 14.12.2014, 23.00 Uhr



---

Bei Anzeigen von Veranstaltungen oder Agendaeinträgen ist die Leserlichkeit wichtig. Je mehr Informationen das Datum beinhaltet, desto schwerfälliger wirds. Die abgekürzte Variante mit Schrägstrich ist dabei nicht immer die, die man am schnellsten erfassen kann. Oft kann man sogar die Jahreszahl weglassen, weil das Jahr ohnehin klar ist.

Samstag und Sonntag, 10. und 11. Oktober 2015

Samstag/Sonntag, 10./11. Oktober 2015

Wenn die Wochentage aus Platzgründen abgekürzt werden, können sie mit »und« bzw. »bis« oder Halbgeviertstrich verbunden werden oder durch Schrägstrich getrennt sein.

Sa und So, 10. und 11. Oktober 2015

Sa/So, 10./11. Oktober 2015

Fr bis So, 9. bis 11. Oktober 2015

Fr–So, 9.–11. Oktober 2015

Nicht empfohlen wird hingegen die Abkürzung von »und«, weil die gesamte Wendung zu zerstückelt wirkt und schlecht leserlich ist.

~~Sa u. So, 10. u. 11. Oktober 2015~~

Um zwei aufeinanderfolgende Wochentage zusammenzufassen, gibt es nur eine Lösung, den Schrägstrich. Unlogisch ist der Bis-Strich, falsch sind Divis, Et-Zeichen und Pluszeichen.

Sa/So, 10./11. Oktober ~~Sa–So, 10.–11. Oktober~~

~~Sa–So, 10.–11. Oktober~~ ~~Sa & So, 10. & 11. Oktober~~

~~Sa + So, 10. + 11. Oktober~~

Bei einer Zeitspanne, die über mehr als zwei Tage führt, ist »bis« bzw. der Bis-Strich richtig.

Mo–Do, 12.–15. Oktober

Montag bis Donnerstag, 12.–15. Oktober

---

## Gliederung von Nummern

Nummern nehmen bei der Gliederung eine spezielle Stellung ein. Es gibt einige unterschiedliche Regelungen sowohl national als auch international, sodass hier Regeln der Verwaltung oder der Unternehmung angewendet werden. Somit werden nur Empfehlungen abgegeben, die mit richtig oder falsch nichts zu tun haben.

## Postleitzahlen

Postleitzahlen werden in der Schweiz, in Österreich und Liechtenstein vierstellig und mit Leerraum vor den Ort gesetzt. Auch die fünfstelligen Postleitzahlen in Deutschland werden nicht mit einem Abstand gegliedert.

4020 Linz

76063 Ludwigshafen am Rhein

Der Ländercode wird nicht mehr vor die Postleitzahl gesetzt. Das Land wird nach dem Ort auf eine neue Zeile gesetzt.

68161 Mannheim      DE-68161 Mannheim

Deutschland

## Telefon- und Faxnummern

Telefon- und Faxnummern kommen auf Geschäftsdrucksachen oder Anzeigen vor. Ortsnetzzurufnummern haben in Deutschland üblicherweise zehn Ziffern vergeben, eine Ausnahme bilden Berlin, Hamburg, Frankfurt und München mit neun Ziffern. Im nationalen Verkehr können jedoch mehr als 15 Ziffern verwendet werden, dies gilt insbesondere für Sonderrufnummern.

Bei der Gliederung der Telefon- und Faxnummern existieren verschiedene Empfehlungen, die alle unverbindlich sind. Aus meiner Sicht gibt es zwei Zielrichtungen: Einerseits sollen die Nummern computerlesbar sein. Ein mobiles Gerät sollte die anrufende Nummer automatisch erkennen. Oder Nummern, die einem QR-Code hinterlegt sind, müssen einwandfrei erkennbar sein. Solche technologischen Aspekte lassen Gliederungszeichen wie Klammern, Punkte, Bindestriche oder Schrägstriche eher als ungünstig erscheinen. Andererseits sollen die Nummern auch optisch gut erfassbar bleiben. Eine 15-stellige Nummer ohne jegliche Gliederung ist eine Zumutung, die ein schnelles oder bequemes Lesen verunmöglicht.

~~Fax 004906241338547~~

~~Fax (06241) 3385471~~

~~Fax 06241/3385471~~

~~Fax 06241.3385471~~

~~Fax 06241-3385471~~

---

Die Ziffern von Telefon- und Faxnummern werden in die drei- bis sechsstelligen Vorwahl und in die Ortswahl gegliedert. Die Vorwahl wird nicht gegliedert. Die Ortswahl wird zur besseren Leserlichkeit von hinten in Zweiergruppen aufgeteilt. Einzelne Zahlen sollen dabei nicht allein stehen.

Telefon 07720 73 52 98

  
Vorwahl                      Ortswahl

Telefon 0171 274 10 69

  
Vorwahl                      Ortswahl

Aus Gründen der besseren Merkfähigkeit ist auch eine andere Gruppierung denkbar.

Tel. 06032 432 432



Bei den Sondernummern wird die Ziffer, die Aufschluss über den Tarif gibt, mit jeweils einem Leerschritt vor und hinter der Ziffer (hier die 5) von der restlichen Telefonnummer abgesetzt.

0180 5 433 567 678

Es ist in Deutschland und Österreich üblich (in der Schweiz nicht), die Durchwahl mit Bindestrich abzutrennen.

Telefon 030 313 48 29-3

Aus Gründen der automatischen Rufnummererkennung kann auf diesen Bindestrich verzichtet werden, da er ohnehin nur optischen Zwecken dient. In diesem Fall empfehle ich, Vorwahl, Ortskennnummer und Durchwahlnummer mit einem Leerraum zu gliedern.

Telefon 030 53211550 0

Telefon 030 53211550 13

---

Im internationalen Telefonverkehr wird die internationale Vorwahl dazu-  
gestellt. Die beiden Nullen der Vorwahl 0049 für Deutschland, 0043 für  
Österreich und 0041 für die Schweiz werden durch das Pluszeichen ersetzt.  
Wer aus dem Ausland in die Heimat telefonieren will, muss seine Kontakt-  
daten mit dieser Vorwahl bestücken, ansonsten das Handy den Dienst  
verweigert. Das Pluszeichen ist international gebräuchlich, auch wenn es  
bei der Nummernwahl nicht eingegeben wird.

Auf die Null bei der Vorwahl wird dabei verzichtet.

~~+49 06241 338 54 71~~

+49 6241 338 54 71

Wie im Nahverkehr gelten die gleichen Einschränkungen: Klammern,  
Schrägstriche, Bindestriche oder Punkte sind zwar für die Gliederung  
hilfreich, können aber zu technischen Fehlern führen, weil sie nicht in allen  
Systemen computerlesbar sind.

~~+49 (06241) 338 54 71-3~~

Um Telefon- und Faxnummern auf den Geschäftsdrucksachen anzukün-  
digen, gibt es unterschiedliche Lösungen. Die ausgeschriebene Version wird  
empfohlen, wenn genug Platz vorhanden ist. Das Telefonsymbol mit dem  
veralteten Hörer allerdings entspricht nicht mehr ganz der neusten Hard-  
ware, die mit einem neueren Symbol angezeigt werden kann. Ein Symbol  
überbrückt die Sprachprobleme bei mehrsprachigem Satz, wenn zum  
Beispiel deutsch- und englischsprachige Leserinnen und Leser angesprochen  
werden sollen. Statt »Telefon/Phone« zu schreiben, setzt man das Telefon-  
symbol für beide Sprachen ein.

Telefon 040 ...

Phone 040 ...

Tel. 040 ...

☎ 040 ...

Fon 040 ...

☎ 040 ...

Mobiltelefonnummern erkennt man an der Vorwahl, die sie von Festnetz-  
nummern unterscheidet. Trotzdem ist es angezeigt, das englische Mobile,  
Mob. oder M voranzustellen.

Mobile 0171 ...    Mob. 0171 ...    M 0171 ...

---

## Wohnungen und Immobilien

Anzeigen im Wohnungs- und Immobiliensektor stellen einen vor manche grammatische und gestalterische Hürden, die es zu überwinden gilt. Wo genügend Platz ist, soll auf Abkürzungen verzichtet werden.

Einfamilienhaus	Einliegerwohnung
Doppeleinfamilienhaus	Eigentumswohnung
Mehrfamilienhaus	Ferienwohnung
Achtzimmerhaus	Parterrewohnung
Eckhaus	Maisonettewohnung
Chalet	Altstadtwohnung
Reihenhaus	Dachwohnung
Gartenwohnung	Studio
Terrassenwohnung	Loft
Attikawohnung	Mietwohnung
Genossenschaftswohnung	Immobilie
Alterswohnung	Liegenschaft

Bei zusammengesetzten Wörtern gilt die Regel, dass bis vier Wortbestandteile ohne Kupplung auskommen können, wenn drei davon einsilbig sind. Es sei denn, die Kupplung diene der Klarheit. Die deutschschweizerische Grenze hat nicht dieselbe Bedeutung wie die deutsch-schweizerische Grenze.

Wenn wir das Wort »Viereinhalbzimmerwohnung« kuppeln möchten, geht es um die Bestandteile »Viereinhalb Zimmer« und »Wohnung«.

Viereinhalbzimmer|wohnung

Keinesfalls gehts um die Begriffe »Viereinhalb« und »Zimmerwohnung«. Folgende Kupplung wäre also falsch, würde man überhaupt kuppeln. Dies nur zum Verständnis für die Kupplungen mit Zahlen.

Viereinhalb|zimmerwohnung

Folgende Kupplungen sind richtig.

kein Zwischenraum

↓  
**4<sup>1/2</sup>-Zimmer-Wohnung**

↑  
Bindestrich

↑  
Bindestrich

kein  
Raum    Bindestriche

↓    ↓    ↓  
**4<sup>1/2</sup>-Zi.-Whg.**

└──┬──┘  
Einheit

└──┬──┘  
Abk.

└──┬──┘  
Abk.

Bindestrich

Bindestrich

Bindestrich

↓    ↓    ↓  
**4<sup>1/2</sup>- bis 5<sup>1/2</sup>-Zimmer-Wohnung**

↑  
Leerraum

↑  
Leerraum

ausgeschrieben

Wenn Bis-Strich und Bindestrich grammatisch aufeinandertreffen, entfällt der Bindestrich. Er darf nicht kumuliert werden. Es gibt richtige und falsche Möglichkeiten.

**4<sup>1/2</sup>–5<sup>1/2</sup>-Zimmer-Wohnung**

↑  
Bis-Strich

↑  
Bindestrich

↑  
Bindestrich

~~**4<sup>1/2</sup>-5<sup>1/2</sup>-Zimmer-Wohnung**~~

~~**4<sup>1/2</sup> bis 5<sup>1/2</sup>-Zimmer-Wohnung**~~

~~**4<sup>1/2</sup>--5<sup>1/2</sup>-Zimmer-Wohnung**~~

---

Hier wird der Schrägstrich mit einem Ergänzungsbindestrich eingesetzt. Der Begriff bedeutet Cheminée bzw. Cheminéeofen.

# Cheminée/-ofen

Die Kombination von Abkürzen und Ausschreiben ist eine unschöne Notlösung und sollte vermieden werden.

~~3-Zi. Parterre-Whg. m. ÖV-Anschl.~~

~~8-Zimmer-Terrassen-EFH~~

~~12-ZI.-VILLA inkl. 3 PP~~

Die Nasszelle bietet ebenfalls Fehlerquellen, die zu Missverständnissen führen können. Im oberen Beispiel sind je 2 Duschen, Bäder und WCs vorhanden, im unteren Beispiel hats von allen nur eines.

**2 Dusche/Bad/WC**

2× Dusche/Bad/WC

**1 Dusche / 1 Bad/WC**

1× Dusche  
1× Bad/WC

Wie man Zahlen gliedert, wurde im Kapitel → **Gliederung von Zahlen** dargestellt. Hier nochmals das Wichtigste in Kürze. Preise ab fünf Stellen werden mit einem kleinen Abstand gegliedert, in Deutschland und Österreich auch mit Dezimalpunkt und nicht mit Apostroph.

↓ ↓  
**VB 1|500|000,— €**

**VB 1.500.000,— €**

Typografie: Achtelgeviert oder  
Dezimalpunkt  
Office-Bereich: geschützter Leerraum  
oder Dezimalpunkt

Wenn der Preis bei einer größeren Überbauung im Millionenbereich liegt, kann er auch dezimal abgekürzt werden. Der Dezimaltrenner ist das Komma, nicht der Punkt. Gesprochen wird »zwanzig Komma fünf«, nicht »zwanzig Punkt fünf«.

**20,5 Mio. €    20,5 Mio. €**

